



MULTIDIMENSIONNEL

PIÈCE POUR UNE DANSEUSE ET UNE PEINTURE

MÉDIATION



DANSE THEATRE

DE ET AVEC LALAO PHAM VAN XUA
AUTOUR DE L'ŒUVRE DE NATHALIE PORTEJOIE

PRÉSENTATION GÉNÉRALE

- **Public** : Tout type de public à partir de 11 ans : scolaires et non scolaires / enfants, adultes, personnes âgées...
 - **Durée d'un atelier** : 1h30
- Durée du parcours intégral : à imaginer avec chaque structure
- **Intervenantes** : Nathalie Portejoie - peintre
Lalao Pham van Xua – metteure en scène / danseuse

Le spectacle Multidimensionnel repose sur une singularité forte : celle d'avoir placé au cœur de sa démarche artistique la collaboration entre une peintre et une danseuse. Les actions de méditation et de sensibilisation présentées ici s'appuient naturellement dessus, ainsi que sur les échanges avec les spectateurs rencontrés au cours des premières représentations. Le spectacle fait dialoguer plusieurs médiums artistiques – la danse, le théâtre, la peinture – offrant des entrées multiples et croisées pour l'accompagnement des publics.

Dans ce cadre, l'équipe artistique propose un ensemble d'actions autour du spectacle – bords de scène, ateliers et formes de restitution – afin de créer un dialogue entre artistes et publics. Celles-ci peuvent être organisées de manière isolée ou combinée sous forme de parcours au gré des envies et des possibilités au sein des structures partenaires.

A travers cette invitation faite aux publics, le but est d'amener les participants à développer leur regard sensible sur le processus de création du spectacle et sur les thématiques qu'il questionne : la perte, l'absence, le deuil, l'acceptation, l'invisible, l'indicible, le rituel... en discutant et en pratiquant.

Le spectacle devient un prétexte pour susciter la parole sur des thèmes plus ou moins durs et plus ou moins profonds. Chaque participant peut aborder ces thématiques selon ce qu'il ressent et partager sa part d'intimité sans qu'il y ait d'attente particulière. Ainsi, les moments de partage et d'échange sont à chaque fois singuliers selon les groupes de participants. Les temps de pratique mettent en corps ce qui est dit et échangé. Les temps de restitution, qui s'appuient sur l'énergie collective d'un groupe, donnent la possibilité aux participants de vivre une expérience riche, sensible, esthétique et fédératrice.

ACTIONS DE MÉDIATION

LES OBJECTIFS EN UN COUP D'ŒIL :

- Créer des échanges autour du processus de création artistique
- Favoriser l'expression et stimuler l'imaginaire par les ateliers de pratique artistique
- Permettre aux participants d'acquérir une approche corporelle sensible
- Amener les participants à explorer le dialogue entre la danse et l'art plastique

1/ BORDS DE SCÈNE

*Intervenantes : Lalao Pham van Xua (danseuse) sur toutes les représentations
Nathalie Portejoie (peintre) sur certaines représentations*

Se déroulant juste après les représentations, ces **temps d'échange et de discussion** accompagnent les spectateurs qui souhaitent aller plus loin dans leur réception du spectacle.

La richesse de la pièce est d'explorer des **thématiques universelles**, parfois graves, voire taboues, sans jamais figer le regard du spectateur. Entre évocations et tableaux poétiques, il permet à chacun de projeter son propre imaginaire en recevant l'énergie qui se déploie sur scène : chacun vit ainsi cette expérience chorégraphique à sa façon.

Le décroisement des esthétiques, l'hybridation artistique et l'utilisation de la matière sable sont des sujets formels qui permettent d'ouvrir facilement l'échange avec les publics pour aller questionner ensuite le fond du spectacle et ses thématiques.

Les interprétations et ressentis des spectateurs, souvent très différents, dépendent du vécu de chacun. Que ce soit la réflexion sur les différents types de deuil (perte d'un être cher, avortement, fausse couche, deuil périnatal, disparition), la puberté, ou encore la lignée, les sujets abordés spontanément par les spectateurs résonnent en chacun des autres.

L'atmosphère initiatique du spectacle qui nous invite à un rituel dansé marque les spectateurs. Par sa puissance poétique, **il suscite aisément la parole à l'issue de la représentation**, chacun y ayant vu quelque chose de singulier. La discussion peut s'appuyer également sur le tableau qui assemble des éléments imaginaires et que chacun interprète à sa façon.

Ces temps donnent donc lieu à des **échanges riches entre personnes d'univers différents** : jeunes et moins jeunes, hommes et femmes... Par exemple, à la vue de la représentation du corps féminin, des liens se tissent entre jeunes femmes découvrant la métamorphose de leur corps et femmes plus âgées autour de la puberté, des menstruations ou de la question de la maternité. **Cela permet quelque chose d'assez rare également : susciter la parole autour de l'intimité féminine avec les hommes présents à ces bords de scène.**

2/ ATELIER PEINTURE

Intervenante : Nathalie Portejoie (peintre)

Au cours de cet atelier, les participants sont amenés à réaliser une œuvre individuelle ou collective sous forme de peinture et de collages. En se basant sur la technique et le style utilisés par la peintre *, les œuvres peuvent faire écho :

- aux thématiques du spectacle
- à des thématiques proposées par la peintre
- à des thématiques libres que les élèves souhaitent aborder

Ici, il est possible de faire travailler 3 groupes de 10 participants en même temps.

Chaque protocole d'intervention s'adapte en fonction de l'âge et des attentes de chacun.

En amont, il est possible d'organiser une première rencontre qui permet à la peintre de présenter son travail et de réaliser une œuvre en direct devant les participants (en une demi-heure environ) .

* *Techniques utilisées : monotype = procédé d'impression où une peinture sur cuivre, sur verre ou sur matière plastique est reportée par pression sur papier, ce qui ne permet d'obtenir qu'un seul exemplaire; épreuve qui en résulte. graphisme = créer, choisir et utiliser des éléments graphiques, tels que les caractères typographiques, les dessins, les couleurs, les photos ...*



3/ ATELIER DANSE ET RITUEL

Intervenante : Lalao Pham Van Xua (danseuse)

A travers cet atelier, le but est de permettre à l'élève de transcender une émotion forte, une mémoire profonde, un secret, un hommage ou tout simplement un souvenir en acte rituel et dansé.

L'acte artistique permet de prendre de la distance avec le vécu. Il permet de poser une parole, qu'elle soit entendue ou non.

Ainsi, j'envisage l'acte rituel comme une manière de poser cette parole, sans explication, sans jugement et dans un respect de chacun. Aucune finalité n'est attendue, le but étant juste d'être dans l'acte, dans le partage, et dans l'écoute.

Ici, on part de thématiques très larges - traversées dans le spectacle - comme la Lignée, le Deuil, l'Absence, l'Indicible, l'Invisible, ou encore le Sacré, afin d'aller contacter les émotions et apprendre à les transformer.

Pour ce faire, je propose des exercices autour de :

- la naissance organique de l'émotion
- la dynamique du mouvement
- le lâcher-prise
- le rapport à l'espace et aux autres
- l'exploration du mouvement avec objets / vêtements / images
- l'improvisation chorégraphique et théâtrale

Tous ces outils guident les pas de l'élève vers l'écriture de son Acte propre.



4/ ATELIER DANSE ET PEINTURE

Intervenante : Lalao Pham Van Xua (danseuse)

A travers cet atelier, le but est d'amener l'élève à traduire une œuvre plastique en mouvement. Une peinture, un dessin ou une sculpture nous évoque des choses très différentes les uns et les autres.

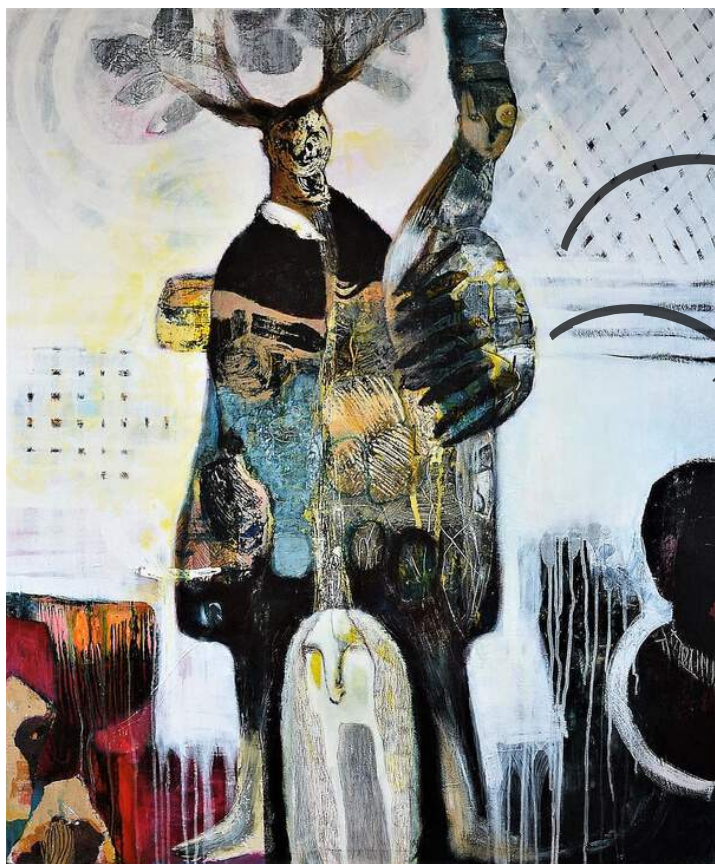
Ici, il ne s'agit pas de décrypter parfaitement l'intention de l'artiste plasticien, mais plutôt de danser ce que l'œuvre fait résonner en nous.

On part de plusieurs tableaux et dessins de l'artiste peintre Nathalie Portejoie pour apprendre à « lire » une œuvre au niveau de son architecture, son rapport à l'espace, sa dynamique de mouvement, ses couleurs, et son message potentiel.

De là, on cherche à mettre en corps et en mouvement tout ce qu'on a lu : ainsi naît une danse solo ou en groupe qui vient traduire ce que l'œuvre figée nous a communiqué.

Dans ce module, les thématiques abordées dans l'atelier Danse et rituel sont touchées de manière indirecte du fait de l'œuvre de Nathalie Portejoie dont les thèmes sont souvent liés à la Nature, à l'Animisme, à l'Invisible, au Jardin intérieur.

Cet atelier dont la thématique est plus légère peut plus aisément s'adresser aux plus jeunes.



5/ REALISATION D'UNE FRESQUE PICTURALE ET CORPORELLE

Intervenantes : Lalao Pham Van Xua (danseuse) et Nathalie Portejoie (peintre)

La réalisation d'une **fresque picturale et corporelle éphémère ou semi-pérenne** se déroule en plusieurs temps : des ateliers de réflexion sur le type de fresque souhaité collectivement au sein du groupe de participants, des ateliers de peinture et de danse-théâtre menés conjointement ou en alternance, et un temps final de présentation publique où la découverte de la fresque picturale est liée à une mise en scène des participants.

Le temps de réflexion initial est primordial dans cette approche car il vise à impliquer les participants dans une **expérience collective**. Il est important que chacun puisse émettre des envies sur le résultat final. Comment amener de l'imaginaire dans ma cour de récré ? Quel élément esthétique j'aimerais faire apparaître dans mon quotidien ? Comment faire jaillir la poésie de cet espace exploré chaque jour à travers cette fresque ? Qu'est-ce que je veux raconter en m'immergeant ensuite dedans avec mes camarades ?

Cette action **peut se décliner dans tous les espaces collectifs possibles** : à l'école, à la maison de retraite, au centre de loisirs... **En s'appuyant sur le contexte existant**, en se l'appropriant avec les participants, cette réalisation artistique **laissera une trace dans l'espace** qui tissera du lien entre les usagers du lieu et les participants à l'action. Par exemple, dans les écoles, les artistes peuvent construire avec les élèves une œuvre s'appuyant sur l'imaginaire des jeux qui se pratiquent dans les cours de récréation : billes, marelle, « Jacques a dit », corde à sauter, scénarios avec des personnages, tournois...

Les ateliers plastiques et les ateliers de pratique corporelle sont organisés en parallèle pour créer un **mini-spectacle** d'une dizaine de minutes environ : **une fresque picturale et corporelle**. L'aboutissement de cette action peut -être concrétisé par une restitution publique, moment fort et convivial pour les participants, mais n'est pas une obligation. Elle dépend du bon vouloir des participants et des possibilités d'organisation de ce dernier temps.

A travers cette expérience collective, les deux intervenantes agissent **à la manière de guides faisant exister la matière et accompagnant les participants** à découvrir leur espace de vie sous un nouvel angle. Cette parallaxe renforce l'esprit collectif du groupe et remplit le quotidien de poésie.

La fresque picturale réalisée peut être éphémère et s'effacer facilement peu de temps après la réalisation, **ou semi-pérenne** selon les matériaux utilisés et les envies de la structure partenaire. Cette action peut déboucher, pour les structures qui le souhaitent, sur une fresque permanente réalisée par la peinture.



6/ ORGANISATION D'UNE EXPOSITION MOUVEMENTEE

Intervenantes : Lalao Pham Van Xua (danseuse) et Nathalie Portejoie (peintre)

La présentation publique des œuvres réalisées permet de valoriser les participants. En exposant sans hiérarchie à la fois des œuvres des participants et des œuvres de la peintre, le but est de placer chacun dans une position d'artiste en herbe. Le contenu de l'exposition, la mise en espace des œuvres et le déroulement du vernissage sont pensés collectivement.

Une création corporelle mêlant théâtre et danse est travaillée en parallèle avec la danseuse, et est présentée lors du vernissage de l'exposition, mettant en mouvement l'espace et les œuvres.



INFOS PRATIQUES

PUBLIC

Tout type de public à partir de 11 ans : scolaires et non scolaires / enfants, adultes, personnes âgées...

L'atelier peut se dérouler dans des structures diverses.

Il est possible d'envisager un partenariat entre plusieurs structures (structure scolaire, sociale, médico-sociale, socio-culturelle...).

A noter : le contenu des ateliers peut s'adapter aux âges des participants, tant dans la forme (durée, nombre d'ateliers, etc) que dans les thématiques abordées // Les propositions faites dans le présent dossier sont adaptables selon les envies et les possibilités de chaque partenaire.

CONDITIONS TECHNIQUES

Durée d'un atelier : 1h30

Durée d'un parcours intégral : à imaginer avec chaque structure

Possibilité de prévoir un déroulement spécifique selon les envies

Lieu :

Pour l'atelier danse : espace intérieur avec sol plancher ou lino

Pour l'atelier peinture : espace intérieur sur tables protégées avec des chaises

Intervenantes : Nathalie Portejoie (peintre) et Lalao Pham van Xua (metteure en scène)

Nb de participants : 16 maximum pour un seul intervenant

Pour des groupes au-delà de 16 participants enfants, la présence de l'organisateur est nécessaire

Besoin techniques / Matériel à fournir :

Pour l'atelier danse : 2 branchements électriques pour la sonorisation de la musique

Pour l'atelier peinture : l'organisateur peut soit fournir les consommables nécessaires

(peinture acrylique ou gouache blanc, bleu, jaune, rouge, noir. Torchons, tabliers, pots d'eau, pastels à l'huile, stylo, feutres) soit prévoir une enveloppe dédiée (cf tarifs ci dessous). La peintre fournit les supports cartons à peindre.

TARIFS

Tarif d'une intervention (hors bords de scène): 60 € TTC par heure pour chaque intervenant + pour l'atelier peinture : 30€ / atelier pour l'achat des consommables si nécessaire.

Pour les frais annexes (transport, repas éventuels), se renseigner auprès de la compagnie

L'EQUIPE



Lalao Pham van Xua - Danseuse comédienne

Pleinement polymorphe, Lalao revêt des peaux de tout style, de toute couleur et de tous les âges. Elle change de forme et d'univers en permanence comme par nécessité de ne jamais se figer et de toujours avancer vers l'inconnu. L'hybridité et la pluralité. La rencontre et l'expressivité. Le mouvement et la découverte. L'adaptation aux environnements. Caméléon.

Après un parcours fondateur de 10 ans dans le milieu des danses et des musiques africaines, elle entreprend un voyage dense à la recherche de sa créativité et de son propre langage artistique entre danse moderne, danse équestre, danse contemporaine, clown et théâtre-physique.

Elle se passionne également pour le travail du Jeu lié à l'image : picturale, vidéo et photographique. Elle participe ainsi régulièrement à des projets photos, modèles vivants, films expérimentaux, clips ou courts-métrages.

Nathalie Portejoie - Plasticienne

Nathalie Portejoie est une artiste bordelaise autodidacte installée dans le Médoc. Elle expose en galerie en France et à l'étranger.

Elle peint depuis 20 ans essentiellement à l'acrylique et à l'encre. Sa technique est mixte et très variée : elle travaille de manière très spontanée en plusieurs couches successives, joue avec les couleurs, vibre avec le noir et blanc, et jubile avec l'empreinte qu'elle trouve indomptable, magique, et qui lui permet de capturer l'instant.

Elle peint sur toile mais aussi sur d'autres supports comme les sacs de café qu'elle brode avec de la laine.



POUR ALLER PLUS LOIN

EXEMPLES D'INTERVENTION EN MILIEU SCOLAIRE DE NATHALIE PORTEJOIE

SITE WEB DE LA PEINTRE NATHALIE PORTEJOIE

SITE WEB DE LA COMPAGNIE SONS DE TOILE

PARCOURS EAC D'ART D'ART 2018-2019

FESTIVAL D'ICI DANSE



CONTACT ADMINISTRATION

Florence Boileau

Cie Sons de Toile

admin@sonsdetoile.fr / 06 40 32 69 22

WWW.SONSDETOILE.FR



CONTACT PRODUCTION

Brice Loisel

les 3A, Bureau d'accompagnement culture

contact@les3a.fr / 07 67 17 86 27

WWW.LES3A.FR